

WI.7013.10.2014

**Zapytanie ofertowe
dotyczące opracowania koncepcji urządzenia placu zabaw dla dzieci
w parku przy ul. Strażackiej w Grajewie
wraz z dostawą i montażem zaplanowanych urządzeń.**

I. Nazwa i adres Zamawiającego:

Miasto Grajewo reprezentowane przez Burmistrza
19- 200 Grajewo
ul. Strażacka 6A

II. Opis przedmiotu zamówienia:

Zamówienie obejmuje

- opracowanie koncepcji urządzenia placu zabaw dla dzieci w wieku 3-14 lat w parku przy ul. Strażackiej w Grajewie, zawierającej elementy wyszczególnione w Załączniku Nr 1 do niniejszego zapytania;
- przygotowanie terenu pod montaż zaplanowanych urządzeń zabawowych, rekreacyjno-sportowych i komunalnych placu zabaw
- dostawę i montaż zaplanowanych urządzeń

III. Istotne informacje:

1. Plac zabaw należy zaprojektować na części działki nr 489/2 o powierzchni ok. 4200 m², oznaczonej na mapie kolorem czerwonym. Kopia mapy wraz z fotografiami terenu stanowi Załącznik Nr 3 do zapytania.
2. Urządzenia winny spełniać wymagania Polskich Norm w zakresie poprawności konstrukcji i jego montażu oraz bezpieczeństwa użytkowania ze szczególnym uwzględnieniem norm PN-EN-1176:2009, PN-EN 1177:2009, PN-EN 1510:2006 lub równoważnych. Spełnienie w/w norm winno być poświadczone odpowiednim certyfikatem lub innym dokumentem, potwierdzającym zgodność urządzeń i zastosowanych technologii z tymi normami.
3. Wykaz urządzeń, które muszą znaleźć się w wyposażeniu placu zabaw, stanowi Załącznik Nr 1 do niniejszego zapytania. Poza urządzeniami podanymi w wykazie (Załącznik Nr 1) Wykonawca może zaproponować również inne urządzenia, pod warunkiem, że całkowity koszt urządzenia placu zabaw nie przekroczy 100 tys. zł brutto.
4. Oferowany towar ma być równoważny ze specyfikacją zawartą w Załączniku Nr 1 lub lepszy jakościowo i funkcjonalnie.
5. Materiały śruby, łańcuchy, sprężyny i inne połączenia oraz elementy zabezpieczające wykorzystane przy produkcji i montażu urządzeń mają posiadać wymagane atesty i dopuszczenia.
6. Elementy urządzeń powinny być pomalowane i zakonserwowane farbami dopuszczonymi do kontaktu z dziećmi oraz odporne na warunki atmosferyczne.
7. Mocowanie oraz fundamentowanie urządzeń należy wykonać zgodnie z zaleceniami Producenta ujętymi w homologacji i atestach poszczególnych obiektów. Wykonawca jest odpowiedzialny za prawidłowe zakotwienie urządzeń. Dla każdego urządzenia musi być zapewniona strefa bezpieczeństwa.
8. Nawierzchnia strefy bezpieczeństwa musi być zgodna z normami oraz z wysokością

- swobodnego upadku dostosowaną do wysokości proponowanych urządzeń.
9. Pod urządzeniami należy wykonać bezpieczne podłoże tj. piasek lub żwirek płukany, zgodne z wymaganiami odnośnie nawierzchni stosowanych na placach zabaw, ze szczególnym uwzględnieniem obszarów, w których niezbędna jest amortyzacja upadku.
 10. Każde urządzenie powinno być oznaczone tabliczką znamionową, zawierającą informacje o producencie, dacie produkcji, numerze seryjnym i numerze normy, zgodnie z którą urządzenie wyprodukowano. Osobno powinien być zaznaczony poziom gruntu.

IV. Opis warunków udziału w postępowaniu:

1. Zamawiający będzie wymagał aby urządzenia spełniały wymagania bezpieczeństwa zawarte w normach z grupy: PN-EN 1176:2009, PN-EN 1177:2009, PN-EN 1510:2006 lub równoważnych.
2. Zamawiający będzie wymagał aby Wykonawca:
 - a. zrealizował zamówienie w okresie max. 6 tygodni od daty zawarcia umowy,
 - b. udzielił co najmniej 24 miesięcznej gwarancji na użytkowanie urządzeń zamontowanych na terenie placu zabaw,
 - c. posiadał niezbędną wiedzę i doświadczenie – potwierdzeniem tego warunku będzie wykazanie przez Wykonawcę, że w okresie ostatnich 5 lat przed upływem terminu składania ofert, a jeżeli okres prowadzenia działalności jest krótszy w tym okresie, co najmniej 2 placów zabaw – należy przedłożyć dokumenty potwierdzające, że wskazane usługi zostały wykonane lub są wykonywane należycie.

V. Wykaz dokumentów, jakie ma dostarczyć oferent:

1. Koncepcję urządzenia placu zabaw dla dzieci w wieku 3-14 lat w parku przy ul. Strażackiej w Grajewie, zawierającą wszystkie urządzenia wyszczególnione w Załączniku Nr 1 do niniejszego zapytania.
2. Ofertę wg wzoru formularza oferty stanowiącego Załącznik Nr 2 do niniejszego zapytania.
3. Fotografie wraz z opisem bądź rysunki wraz z opisem oferowanych wyrobów lub wyciągi z folderu w celu potwierdzenia, że oferowane urządzenia odpowiadają wymaganiom określonym przez Zamawiającego.
4. Certyfikaty bezpieczeństwa, deklaracje odpowiedzialności za wyroby potwierdzających zgodność urządzeń i zastosowanych technologii z normami z grupy PN-EN 1176:2009, PN-EN 1177:2009 oraz PN-EN 1510:2006, instrukcje kontroli, obsługi i konserwacji urządzeń, rysunki oraz oświadczenia o zgodności zamontowania urządzeń z instrukcją montażu oraz nadawaniu się do użytkowania zgodnie z przeznaczeniem, informacje o konstrukcji urządzeń, wymiarach, użytych materiałach, farbach i lakierach.
5. Dokumenty potwierdzające, że w okresie ostatnich 5 lat przed upływem terminu składania ofert, a jeżeli okres prowadzenia działalności jest krótszy w tym okresie, Wykonawca urządził co najmniej 2 place zabaw (wszystkie kserokopie dokumentów Wykonawca winien potwierdzić za zgodność z oryginałem).

VI. Informacje Zamawiającego o kryteriach oceny ofert i ich znaczeniu dla oceny końcowej: cena – 100%

VII. Wymagania Zamawiającego dotyczące terminu i formy złożenia oferty (pismo, fax, e-mail) :

1. Ofertę wraz z wymaganymi dokumentami należy przygotować w języku polskim, w formie pisemnej wg wzoru formularza oferty w terminie do dnia **20.06.2014 r. do godz. 14.00.** w zaklejonej kopercie z dopiskiem: Oferta – „Urządzenie placu zabaw”- nie otwierać przed dniem 20.06.2014 r. do godz.14.00.
2. Oferty, które wpłyną do siedziby Urzędu po wyznaczonym terminie składania ofert będą odsyłane bez otwierania.
3. W toku badania i oceny ofert Zamawiający może żądać od Wykonawców wyjaśnień dotyczących treści złożonych ofert.
4. Zamawiający nie dopuszcza składania ofert częściowych.

VIII. Informacje Zamawiającego o formie i terminach płatności za realizację zamówienia:

Zapłata za wykonane zamówienie nastąpi po odbiorze przedmiotu zamówienia, w ciągu 14 dni od daty przedłożenia faktury/rachunku.

IX. Sposób przygotowania oferty:

- 1) Wymaga się, by oferta była przygotowana wg wzoru formularza oferty (Załącznik Nr 2) w formie zapewniającej pełną czytelność jej treści.
- 2) Oferta powinna być podpisana przez umocowanego przedstawiciela lub przedstawicieli wykonawcy, upoważnionego do podejmowania zobowiązań w imieniu wykonawcy zgodnie z wpisem o reprezentacji w stosownym dokumencie uprawniającym do występowania w obrocie prawnym lub udzielonym pełnomocnictwem.
- 3) Poza wypełnieniem miejsc do tego przewidzianych Wykonawca nie może skreślać, dopisywać ani w jakikolwiek sposób zmieniać tekstu dokumentów otrzymanych od Zamawiającego, jeśli miałyby to zmienić treść oferty.
- 4) Wymaga się aby wszelkie poprawki były dokonane w sposób czytelny i dodatkowo opatrzone datą dokonania poprawki oraz parafą osoby podpisującej ofertę.
- 5) Cena oferty musi uwzględniać wszystkie zobowiązania (w tym podatek VAT), musi być podana w złotych polskich cyfrowo i słownie, do dwóch miejsc po przecinku. Całkowity koszt urządzenia placu zabaw - maksymalnie 100 tys. zł brutto.
- 6) Cena podana w ofercie powinna obejmować wszystkie koszty związane z wykonaniem przedmiotu zamówienia oraz warunkami i wytycznymi stawianymi przez Zamawiającego.
- 7) Wykonawca ponosi wszelkie koszty związane z przygotowaniem i złożeniem oferty.

X. Inne postanowienia:

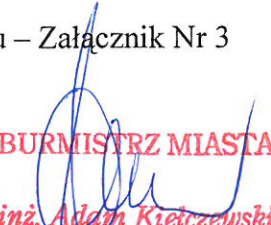
1. Zamawiający skontaktuje się z oferentem, który przedstawi najkorzystniejszą ofertę w celu ustalenia niezbędnych do realizacji szczegółów.
2. Strony w toku postępowania porozumiewają się pisemnie i faxem.
3. Zamawiający zastrzega sobie prawo odstąpienia od postępowania bez wyłonienia najkorzystniejszej oferty i bez podawania przyczyn.

XI. Dodatkowe informacje:

Dodatkowe informacje udzielane są w Wydziale Inwestycji i Pozyskiwania Środków pod numerem telefonu 86 273 08 28.

XII. Załączniki:

1. Wykaz urządzeń – Załącznik Nr 1
2. Formularz ofertowy – Załącznik Nr 2
3. Kopia mapy zasadniczej oraz fotografie terenu – Załącznik Nr 3


Burmistrz Miasta
inż. Adam Kietczewski
.....
(data, podpis, pieczęć Zamawiającego)

MIASTO GRAJEWO
ul. Strażacka 6A, 19-200 Grajewo
NIP 719-153-20-12 Regon 450669714

Wykaz urządzeń:

Lp	Rodzaj wyposażenia	Ilość	Jednostka miary	Szczegółowa specyfikacja – opis
1	Zestaw zabawowy	1	zestaw	<p>Zestaw zabawowy składający się z:</p> <ol style="list-style-type: none"> 1. Wieża z dachem dwuspadowym - 2szt. 2. Wieża z dachem płaskim - 1szt. 3. Pomost wiszący pełny - 1szt. 4. Pomost wiszący z belką - 1szt. 5. Trap schodki - 2szt. 6. Pomost (Tunel) rurowy - 1szt. 7. Ślizg metalowy - 2szt. 8. Ślizg plastikowy kręcony - 1sz <p>Elementy nośne zestawu wykonane z drewna klejonego wzdłużnie, zabezpieczonego antykorozyjnie i malowanego proszkowo. Drewno impregnowane ciśnieniowo. Bariery ochronne wykonane ze sklejki drewna liściastego, wodoodpornej, pokrytej filmem melaminowym. Elementy mocowań wykonane ze stali węglowej konstrukcyjnej ocynkowane. Wszystkie połączenia śrubowe wykonane z użyciem śrub ocynkowanych a ich końce zabezpieczone plastikowymi kapslami, poprawiającymi bezpieczeństwo.</p>
2	Huśtawka ważka	1	sztuka	<p>Huśtawka wagowa 2 osobowa, mocowana na podstawie metalowej. Na końcach belki gumowe odbojniki amortyzujące. Belka pozioma wykonana z drewna klejonego warstwowo, toczona cylindrycznie, ryflowanego, impregnowanego próżniowo-ciśnieniowo. Siedziska huśtawki i elementy, w których osadzone są uchwyty/rączki wykonane z kolorowych płyt polietylenowych (HDPE), które nie wchłaniają wody, są odporne na wgniecenia, zarysowania, graffiti i promieniowanie UV. Podstawa huśtawki wykonana z giętych rur, malowanych farbami proszkowymi poliestrowymi odpornymi na ciągłe działanie warunków atmosferycznych.</p>
3	Sprężynowiec konik	1	sztuka	<p>Jednoosobowy bujak sprężynowy w kształcie konia. Formatki z polietylenu HDPE (gr. 15mm). Wszystkie krawędzie zaokrąglone, oszlifowane, bezpieczne w dotyku. Sprężyna z pręta $\varnothing 20$ mm. Elementy stalowe zabezpieczone antykorozyjnie poprzez nawierzchniowy lakier proszkowy. Elementy złączne ocynkowane osłonięte plastikowymi korkami. Rączki (podnóżki) plastikowe, duże, zapobiegające przed urazami oka.</p>
4	Sprężynowiec skuter	1	sztuka	<p>Jednoosobowy bujak sprężynowy w kształcie skutera. Formatki z polietylenu HDPE (gr. 15mm). Wszystkie krawędzie zaokrąglone, oszlifowane, bezpieczne w dotyku. Sprężyna z pręta $\varnothing 20$ mm. Elementy stalowe zabezpieczone antykorozyjnie poprzez nawierzchniowy lakier proszkowy. Elementy złączne ocynkowane osłonięte plastikowymi korkami. Rączki (podnóżki) plastikowe, duże, zapobiegające przed urazami oka.</p>
5	Karuzela krzyżowa	1	sztuka	<p>Karuzela typu krzesło obrotowe z 4 siedziskami. Konstrukcja i ramiona karuzeli wykonana z rur stalowych. Element obrotowy oparty na konstrukcji złożonej z dwóch łożysk. Całość malowana metodą proszkową odporną na warunki atmosferyczne. Siedziska wykonane z kształtki aluminiowej zatopionej w miękkiej gumie. Oparcia stalowe malowane proszkowo.</p>
6	Huśtawka pojedyncza metalowa	1	sztuka	<p>Jednostanowiskowa huśtawka wahadłowa o metalowej konstrukcji. Skład zestawu:</p> <ul style="list-style-type: none"> • słupy nośne metalowe

				<ul style="list-style-type: none"> • belka nośna • zawiesz z siedziskiem - koszyk zapinany <p>Nogi huśtawki wykonane z giętych rur zabezpieczonych przed szkodliwym wpływem warunków atmosferycznych przez lakierowanie proszkowe farbami poliestrowymi. Do nóg przykręcone betonowe bloczki posadowione na 60 cm w gruncie. Górna belka metalowa huśtawki, pospawana z giętych rur o średnicy 60 mm, połączonych płaskownikami, malowana farbami proszkowymi, poliestrowymi, odpornymi na ciągłe działanie warunków atmosferycznych. Siedzisko z atestem. Łańcuchy zawiesia siedziska i elementy łączące ocynkowane.</p>
7	Huśtawka podwójna metalowa	1	sztuka	<p>Dwustanowiskowa huśtawka wahadłowa o metalowej konstrukcji. Skład zestawu:</p> <ul style="list-style-type: none"> • słupy nośne • belka metalowa • zawiesz z siedziskiem gumowym <p>Nogi huśtawki wykonane z giętych rur zabezpieczonych przed szkodliwym wpływem warunków atmosferycznych przez lakierowanie proszkowe farbami poliestrowymi. Do nóg przykręcone betonowe bloczki posadowione na głębokości 60 cm w gruncie. Górna belka metalowa huśtawki, pospawana z giętych rur o średnicy 60 mm, połączonych płaskownikami, malowana farbami proszkowymi, poliestrowymi, odpornymi na ciągłe działanie warunków atmosferycznych. Siedziska gumowe z atestem. Łańcuchy zawiesi siedzisk i elementy łączące ocynkowane.</p>
8	Pomost wiszący z 2 trapami	1	sztuka	<p>Urządzenie sprawnościowe składające się z pomostu wiszącego oraz wejść na pomost po dwóch pochyłych trapach. Technologią wykonania: - drewno klejone warstwowo, impregnowane powierzchniowo, elementy kolorowe z HDPE, słupy konstrukcyjne mocowane w gruncie na stalowych, malowanych proszkowo kotwach; belki konstrukcyjne osłonięte kapturkami z tworzywa sztucznego; elementy stalowe ocynkowane i malowane proszkowo.</p>
9	Drabinka lukowa metalowa	1	sztuka	<p>Elementy nośne urządzenia wykonane z metalu zabezpieczonego antykorozyjnie i malowanego proszkowo.</p>
10	Linarium mała piramida	1	sztuka	<p>Urządzenie sprawnościowe w kształcie ostrosłupa o podstawie sześciokątnej, wyposażone w linową platformę znajdującą się wewnątrz na wysokości 1m. Urządzenie składa się z metalowego słupa nośnego oraz sieci lin polipropylenowych z rdzeniem z liny stalowej połączonych ze sobą przy pomocy łączników aluminiowych oraz z tworzywa sztucznego.</p> <p>W skład zestawu wchodzi:</p> <p>1 Słup stalowy nośny</p> <p>1 Sieć z lin</p> <p>6 Śrub rzymskich do napinania</p> <p>6 Okuć do kotwienia lin</p>
11	Betonowy stół do gry w tenisa stołowego, wkopywany w grunt	1	sztuka	<p>Blat stołu wykonany z wysokogatunkowego betonu z kruszywem ozdobnym, szlifowany i lakierowany. Siatka do gry w ping ponga wykonana z blachy stalowej o gr. 5 mm. Wszystkie elementy stalowe w konstrukcji zabezpieczone antykorozyjnie. Krawędzie blatu zabezpiecza listwa aluminiowa, zapobiegająca obiciom.</p>
12	Stół do gry w szachy i chińczyka	1	sztuka	<p>Stół wykonany z:</p> <ul style="list-style-type: none"> - prefabrykowanych elementów betonowych B30 - siedziska z drewna klejonego - elementów stalowych - elementy drewniane zabezpieczone ciśnieniowo przed działaniem czynników atmosferycznych w klasie IV - elementy stalowe malowane proszkowo - urządzenie montowane w stopach betonowych lub w kopane w teren

				- blat szlifowany i zaimpregnowany specjalnym lakierem - obrzeża i narożniki wykończone profilem aluminiowym o zaokrąglonych krawędziach
13	Ławka metalowa z oparciem	2	sztuka	Wykonana z profilowanych rur stalowych z siedziskiem i oparciem wykonanym z drewnianych krawędziaków. Drewno klejone warstwowo, impregnowane powierzchniowo, stal ocynkowana malowana proszkowo. W skład zestawu wchodzi: 1 Siedzisko drewniane 1 Oparcie drewniane 2 Stelaże metalowe z rur
14	Regulamin placu zabaw metalowy	1	sztuka	Elementy nośne zestawu wykonane z metalu zabezpieczonego antykorozyjnie i malowanego proszkowo. Tablica ze sklejki drewna liściastego, wodoodporna.
15	Kosz na śmieci	2	sztuka	Kosz z blachy ocynkowanej, lakierowanej, o pojemności 45 l. Słupki metalowe malowane farbami proszkowymi.

FORMULARZ OFERTY

....., dnia

I. Dane instytucji /osoby składającej ofertę

Nazwa Wykonawcy	
Adres Wykonawcy	
NIP	
Regon	
Telefon	
e-mail	

II. Odpowiadając na zapytanie ofertowe Zamawiającego – Miasta Grajewo z dnia oferuję/oferujemy opracowanie koncepcji urządzenia placu zabaw dla dzieci w wieku 3-14 lat w parku przy ul. Strażackiej w Grajewie, przygotowanie terenu, dostawę i montaż zaplanowanych urządzeń zabawowych, rekreacyjno-sportowych i komunalnych placu zabaw za cenę netto bez podatku VAT zł.....plus podatek VAT (stawka%) tj. cena brutto łącznie zł
(słownie:zł brutto),
zgodnie z poniższą kalkulacją:

Lp.	Nazwa	Ilość	Jednostka miary	Cena jednostkowa netto	Wartość netto	Podatek VAT	Wartość brutto
I.	Opracowania koncepcji urządzenia placu zabaw dla dzieci w wieku 3-14 lat w parku przy ul. Strażackiej w Grajewie						
II.	Przygotowanie terenu pod montaż urządzeń						
III.	Dostawa i montaż urządzeń:						
1	Zestaw zabawowy	1	zestaw				
2	Huśtawka ważka	1	sztuka				
3	Sprężynowiec konik	1	sztuka				
4	Sprężynowiec skuter	1	sztuka				
5	Karuzela krzyżowa	1	sztuka				
6	Huśtawka pojedyncza metalowa	1	sztuka				
7	Huśtawka podwójna metalowa	1	sztuka				
8	Pomost wiszący z 2 trapami	1	sztuka				
9	Drabinka łukowa metalowa	1	sztuka				
10	Linarium mała piramida	1	sztuka				
11	Betonowy stół do gry w tenisa stołowego, wkopywany w grunt	1	sztuka				
12	Stół do gry w szachy i chińczyka	1	sztuka				
13	Ławka metalowa z oparciem	2	sztuka				
14	Regulamin placu zabaw metalowy	1	sztuka				
15	Kosz na śmieci	2	sztuka				

16*							
17*							
...*							
...*							
...*							
Wartość ogółem:							

*** Dodatkowe urządzenia zaproponowane przez Wykonawcę**

III. Termin wykonania zamówienia:

1. Data rozpoczęcia – data zawarcia umowy.
2. Data zakończenia – 6 tygodni od daty zawarcia umowy.

IV. Okres gwarancji
(min. 24 miesiące)

V. Warunki płatności: przelew w ciągu 14 dni od daty przedłożenia faktury/rachunku.

VI. Oświadczam (y), że:

- podana cena uwzględnia wszystkie koszty wykonania zamówienia,
- zapoznałem się z zapytaniem ofertowym i nie wnoszę żadnych zastrzeżeń,
- sporządziłem ofertę zgodnie z wymogami zawartymi w zapytaniu ofertowym,
- w razie wyboru mojej oferty podpiszę umowę na warunkach określonych w zapytaniu ofertowym,
- dostarczony przez nas przedmiot umowy jest nowy, wolny od wad technicznych i prawnych, dopuszczony do obrotu oraz dobrej jakości,
- niniejszą ofertą pozostaję związany, przez okres 30 dni, licząc od daty upływu terminu składania ofert.

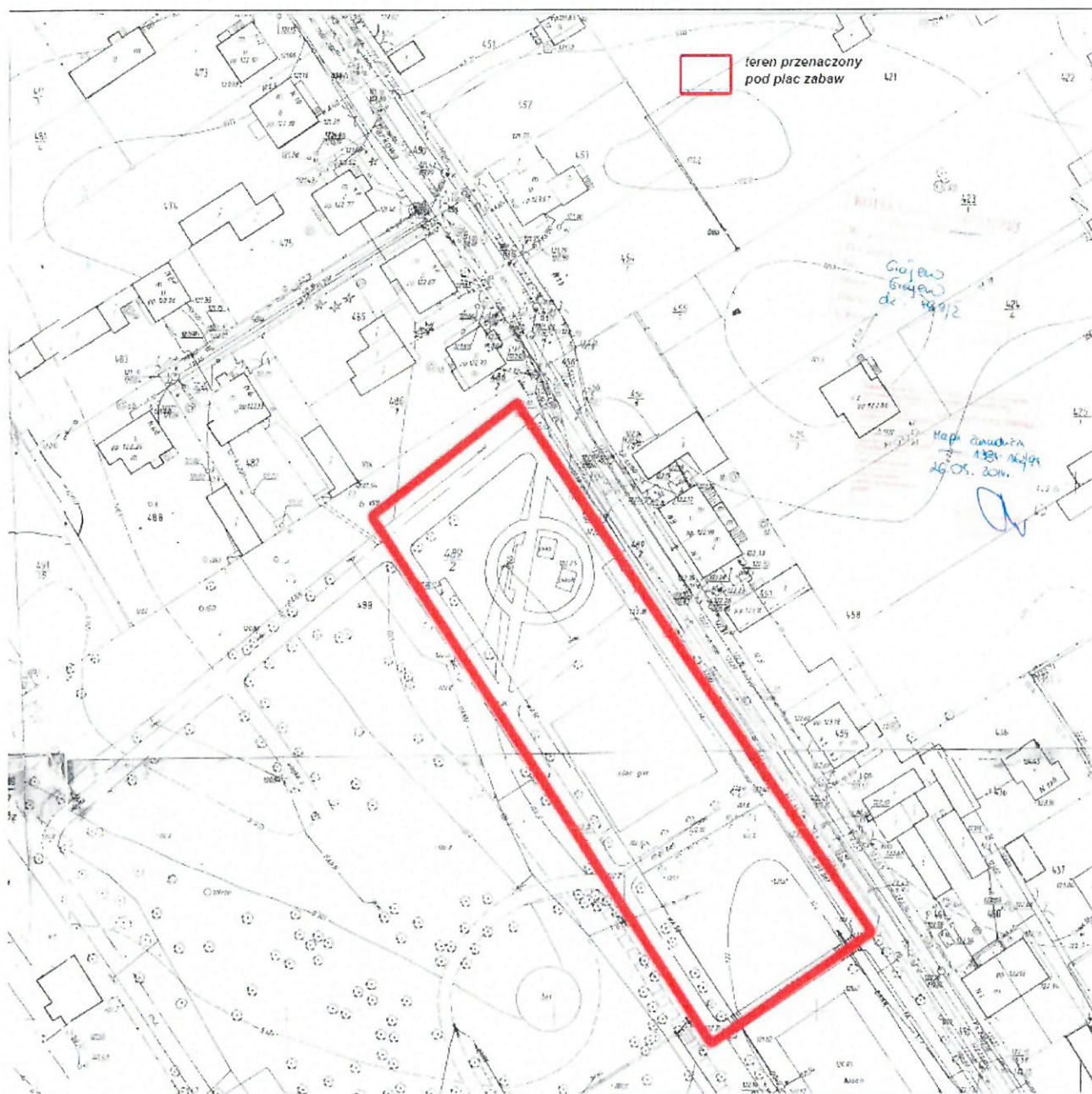
VII. Załącznikami do niniejszej oferty stanowiącymi jej integralną część są:

(Należy wymienić wszystkie załączniki)

-
-
-
-
-

.....
(miejscowość, data)

.....
(podpisy i imienne pieczętki osób uprawnionych
do składania oświadczeń woli w imieniu Wykonawcy)









Umowa Nr...

zawarta w dniu r.

pomiędzy **Miastem Grajewo**, zwanym dalej Zamawiającym, reprezentowanym przez :
- Adama Kielczewskiego – Burmistrza Miasta, NIP: 719-153-20-12, REGON: 450669714,
a

.....
zwanym dalej Wykonawcą, reprezentowanym przez :
.....NIP:REGON:.....

W wyniku przeprowadzonego zapytania ofertowego, zawiera się umowę o następującej treści:

§ 1

1. Zamawiający zleca, a Wykonawca przyjmuje do wykonania zgodnie ze złożoną ofertą:

1) Opracowanie koncepcji urządzenia placu zabaw dla dzieci w wieku 3-14 lat w parku przy ul. Strażackiej w Grajewie, zawierającej następujące urządzenia:

- Zestaw zabawowy – 1 szt
- Huśtawka ważka – 1 szt
- Sprężynowiec konik – 1 szt
- Sprężynowiec skuter – 1 szt
- Karuzela krzyżowa – 1 szt
- Huśtawka pojedyncza metalowa – 1 szt
- Huśtawka podwójna metalowa – 1 szt
- Pomost wiszący z 2 trapami – 1 szt
- Drabinka łukowa metalowa – 1 szt
- Linarium mała piramida – 1 szt
- Betonowy stół do gry w tenisa stołowego, wkopywany w grunt – 1 szt
- Stół betonowy do gry w szachy i chińczyka – 1 szt
- Ławka metalowa z oparciem – 2 szt
- Regulamin placu zabaw metalowy – 1 szt
- Kosz na śmieci – 2 szt
-
-

2) Przygotowanie terenu pod montaż urządzeń, o których mowa w § 1 ust 1.

3) Dostawę i montaż urządzeń, o których mowa w § 1 ust 1.

2. Integralną częścią niniejszej umowy jest:

- 1) Oferta Wykonawcy z dn.
- 2) Zapytanie ofertowe.

§ 2

1. Urządzenia winny spełniać wymagania Polskich Norm w zakresie poprawności konstrukcji i jego montażu oraz bezpieczeństwa użytkowania ze szczególnym uwzględnieniem norm PN-EN-1176:2009, PN-EN 1177:2009, PN-EN 1510:2006 lub równoważnych.

2. Materiały śruby, łańcuchy, sprężyny i inne połączenia oraz elementy zabezpieczające wykorzystane przy produkcji i montażu urządzeń mają posiadać wymagane atesty i dopuszczenia.

3. Elementy urządzeń powinny być pomalowane i zakonserwowane farbami dopuszczonymi do kontaktu z dziećmi oraz odporne na warunki atmosferyczne.

4. Mocowanie oraz fundamentowanie urządzeń należy wykonać zgodnie z zaleceniami Producenta ujętymi w homologacji i atestach poszczególnych obiektów. Wykonawca jest odpowiedzialny za

prawidłowe zakotwienie urządzeń. Dla każdego urządzenia musi być zapewniona strefa bezpieczeństwa.

5. Nawierzchnia strefy bezpieczeństwa musi być zgodna z normami oraz z wysokością swobodnego upadku dostosowaną do wysokości proponowanych urządzeń.

6. Pod urządzeniami należy wykonać bezpieczne podłoże tj. piasek lub żwirek płukany, zgodnie z wymaganiami odnośnie nawierzchni stosowanych na placach zabaw, ze szczególnym uwzględnieniem obszarów, w których niezbędna jest amortyzacja upadku.

7. Każde urządzenie powinno być oznaczone tabliczką znamionową, zawierającą informacje o producencie, dacie produkcji, numerze seryjnym i numerze normy, zgodnie z którą urządzenie wyprodukowano. Osobno powinien być zaznaczony poziom gruntu.

§ 2

Ustala się, że termin rozpoczęcia przedmiotu umowy nastąpi w dniu podpisania niniejszej umowy, a zakończenie do dnia r.

§ 3

1. Za wykonanie przedmiotu umowy określonego w § 1, strony ustalają wynagrodzenie w wysokości określonej w ofercie Wykonawcy.

2. Wynagrodzenie, o którym mowa w ust. 1 wyraża się kwotązł plus VAT 23%
..... zł, łączniezł

(słownie:)

§ 4

1. Strony postanawiają, że obowiązującą formą odszkodowania stanowią kary umowne /z zastrzeżeniem ust.3/

2. Stronom przysługuje prawo ich naliczania w następujących wypadkach i okolicznościach:

1) Wykonawca płaci Zamawiającemu kary umowne:

a) za zwłokę w wykonaniu przedmiotu umowy w wysokości 0,1% wynagrodzenia określonego w § 3 ust. 2 za każdy dzień zwłoki,

b) za odstąpienie od umowy z przyczyn zależnych od Wykonawcy w wysokości 10 % wynagrodzenia określonego w §3 ust. 2 ,

2) Zamawiający płaci Wykonawcy z tytułu odstąpienia od umowy z przyczyn zależnych od Zamawiającego kary umowne w wysokości 10 % wynagrodzenia określonego w § 3 ust. 2

3. Strony zastrzegają sobie prawo do odszkodowania uzupełniającego przenoszącego wysokość kar umownych do wysokości rzeczywiście poniesionej szkody.

§ 5

1. Podstawę do rozliczenia za wykonanie przedmiotu umowy, stanowić będzie protokół odbioru przedmiotu umowy.

2. Wykonawca wystawi fakturę / rachunek w ciągu 7 dni od daty odbioru przedmiotu umowy.

3. Wynagrodzenie zostanie opłacone w terminie 14 dni od daty dostarczenia Zamawiającemu faktury / rachunku.

§ 6

Okres gwarancji wynosi miesięcy licząc od daty odbioru końcowego przedmiotu umowy i wymagać będzie udzielenia pisemnej gwarancji w formie odrębnego dokumentu, wystawionego przez Wykonawcę przy odbiorze końcowym.

§ 7

W sprawach nie unormowanych niniejszą umową mają zastosowanie przepisy Kodeksu cywilnego.

§ 8

Umowę sporządzono w 2 jednobrzmiących egzemplarzach, po 1 egz. dla każdej ze stron.

.....
ZAMAWIAJĄCY

.....
WYKONAWCA